



Governo do Estado do Rio de Janeiro  
Secretaria de Estado de Saúde  
Subsecretaria Geral  
Superintendência de Educação em Saúde

## RESUMO EXECUTIVO

Tema: **6º Reunião Ordinária da CIES RJ**

Tipo de Evento: 6ª Reunião Ordinária da Comissão Permanente de Integração Ensino-Serviço/RJ

Data: 18/08/2022

Início: 10:00

Término: 11:38

Link da reunião: <https://us06web.zoom.us/j/83952989737?pwd=SHduMEk3OVNrMDBoNm1RZml0cXFBdz09>

ID da reunião: 839 5298 9737

Senha de acesso: 695349

**Participantes:** Carla Pontes de Albuquerque - UNIRIO; Elisete Casotti- MPS/ISC/UFF; Marcelo Erthal Moreira de Azeredo - CREMERJ; Mariane de Paula Gomes- CIES-MP/NEPS Resende; Cláudia Aparecida Ferreira Lemos- CIES BIG; Alice Lima- COSEMS/RJ; Dilian Hill-COSEMS/RJ; Carla Luzia França Araújo- Complexo Hospitalar e Saúde da UFRJ; Tony da Silva Ferreira- CIES Metro I; Ítalo Jose Geremias Pereira- CIES/CS; João Pedro de Aguiar Jund Subsecretaria Geral – SES/RJ; Gabriele Santos da Silva - Coordenação de Compras/Subsecretaria Executiva SES-RJ; Lilian Cardoso de Freitas- Coordenação de Ações em Saúde para Populações em Situação de Vulnerabilidade/SES-RJ; Vera Lúcia Ferreira da Silva Souza- CIES-BL; Marcia Ribeiro- IESC-UFRJ; Douglas Alves Ferreira-Centro Universitário Redentor; Marcia Soares-EPSJV/FIOCRUZ; Lea Simone de Carvalho-ETIS/SES-RJ; Mariângela de Souza Silva-CIES MP ; Ana Caroline Almeida-SAPS/SES-/RJ; Renata Costa Jorge-Área Técnica de Saúde Bucal SAPS/SES-RJ; Carina Pacheco Teixeira-SUPES/SES-RJ; Adriana Maiarotti Justo-SUPES/SES-RJ; Thatiana Mattos-SUPES/SES/RJ; Greyciane da Silva Lopes Ribeiro-SUPES/SES-RJ; Tatiane da Conceição Silva-SUPES/SES-RJ. Regina Canedo de Souza-SUPES/SES/RJ; Nicholye Gonçalves-SUPES/SES/RJ; Natália Palmeira Pimenta-Comitê de Ética em Pesquisa SUPES/SES/RJ; Leticia Melo-Coordenação da pesquisa-COOPE/SES/RJ; Rosana Garcia Silva- COOENS/SUPES/SES/RJ.

## RESUMO EXECUTIVO

1. **Apoio aos Coordenadores das CIES Regionais pela equipe da Coordenação de Educação Permanente:** Adriana Justo - COOEP/SUPES/SES-RJ. A Coordenação de Educação Permanente vem realizando reuniões presenciais com os coordenadores das CIES regionais com o objetivo de ampliar o apoio aos territórios. As reuniões mensais coletivas com todos os coordenadores das CIES continuam ocorrendo, além do trabalho de apoio diário realizado pela equipe da Coordenação de Educação Permanente. As reuniões presenciais tem sido bem avaliadas e os participantes têm relatado importante ganho no debate sobre as especificidades dos territórios.

2. **PROADI Regionalização/2022 – Contribuições da Educação em Saúde:** Adriana Justo - COOEP/SUPES/SES-RJ - A equipe da Coordenação de Educação Permanente vem acompanhando o projeto PROADI Regionalização junto com a Assessoria de Regionalização da SES, participando das oficinas regionais presenciais nas 9 regiões de saúde do estado. Além da presença nas oficinas, o planejamento da metodologia da oficina foi proposto pela SUPES/SES, sendo ajustado de forma coletiva com as áreas técnicas da SES relacionadas ao projeto.

3. **Curso de Apoio Regional:** Adriana Justo - COOEP/SUPES/SES-RJ - A Coordenação de Educação Permanente irá oferecer curso de apoio para regiões de saúde e áreas técnicas da SES. O curso iniciará em 6/9/2022 e contará com a participação de atores/professores importantes do campo da saúde pública como Gastão Wagner, Emerson Merhy e Ricardo Ceccim. As informações do curso, vagas e inscrições serão encaminhadas posteriormente.

4. **Turma de Multiplicadores do Curso de Atualização para Saúde da Família:** Ana Caroline Medina-Técnica da Coordenação de Educação em Saúde da SAPS/SUBVAPS/SES-RJ - Foi apresentado mais uma vez o curso de multiplicadores para Atualização da Estratégia Saúde da Família para o Estado do Rio de Janeiro e informada a semana de início das turmas e comunicado que haverá dois dias de encontros presenciais em cada turma. O curso tem 56 horas, apresenta dois momentos presenciais (o primeiro na última semana de setembro e o segundo na última semana de novembro), dois encontros síncronos na plataforma entre tutores e cursistas e as demais atividades são feitas na plataforma no momento que for melhor para o cursista. Todos os municípios do estado têm direito a três vagas. Nas regiões com duas turmas, as vagas extras serão pactuadas nas CIES regionais.



Governo do Estado do Rio de Janeiro  
Secretaria de Estado de Saúde  
Subsecretaria Geral  
Superintendência de Educação em Saúde

Reforçada a importância na escolha dos indicados ser feita de forma compartilhada entre o Coordenador da Saúde da Família e o representante da CIES municipal. Requisitos para ser multiplicador: ser trabalhadores da ESF, coordenador municipais de Saúde da Família/ESF e/ou profissionais que atuam com educação permanente, garantia de que gestores liberem para participação no curso e na replicação municipal em 2023; recomenda-se experiência de ao menos dois anos na APS.

**5. II Mostra de Práticas de Saúde Bucal do Estado do Rio de Janeiro:** Renata Jorge - Apoiadora da Área Técnica de Saúde Bucal /SAPS/SUBVAPS/SES-RJ - Foi apresentado a divulgação da II Mostra de Práticas de Saúde Bucal do Estado do Rio de Janeiro, um evento organizado pela Área Técnica de Saúde Bucal da Secretaria de Estado de Saúde do Rio de Janeiro, com objetivos de reunir experiências municipais e regionais do serviço público em saúde bucal, compartilhar práticas e motivar gestores e trabalhadores para o fortalecimento da saúde bucal nos municípios do estado do Rio de Janeiro. O evento será realizado no mês de novembro de 2022, em data e local a definir. Informações sobre o edital e formulário para submissão de experiências serão disponibilizados na página da Área Técnica: <https://www.saude.rj.gov.br/atencao-primaria-a-saude/areas-tecnicas/saude-bucal>.

**6. Curso Manejo Odontológico do Paciente com Câncer:** Renata Jorge - Apoiadora da Área Técnica de Saúde Bucal /SAPS/SUBVAPS/SES-RJ - Foi apresentado o Curso "Manejo Odontológico do Paciente com Câncer", realizado pelo INCA em parceria com a Área Técnica de Saúde Bucal da SES-RJ e professores de Faculdades de Odontologia do Estado do Rio de Janeiro, que foi interrompido em função da pandemia de Covid-19 e está sendo retomado este ano. O curso tem como objetivo ampliar os conhecimentos dos cirurgiões-dentistas das equipes de Saúde Bucal da Estratégia de Saúde da Família/APS sobre o diagnóstico precoce do câncer de boca e o atendimento do paciente com câncer. Nessa 7ª turma serão contemplados 38 municípios; cada um com 01 (uma) vaga. Carga horária: 40h e na Modalidade: EAD, com atividades síncronas (04 encontros via plataforma virtual) e assíncronas.

**7. 3ª Turma do Curso “Formação para o Cuidado em Saúde Bucal na Atenção Primária no SUS - FOCUS”:** Renata Jorge - Apoiadora da Área Técnica de Saúde Bucal /SAPS/SUBVAPS/SES-RJ – Foi informado sobre a 3ª turma do curso de Formação para o Cuidado em Saúde Bucal na Atenção Primária - SUS / FOCUS, organizado pelo Grupo de Trabalho de Articulação Ensino-Serviço para a Produção de Cuidado em Saúde Bucal (Área Técnica de Saúde Bucal/SAPS/SVAPS/SES-RJ e Núcleo de Saúde Bucal Coletiva/ISC/UFF), para Coordenações Municipais de Saúde Bucal e Profissionais de Equipes de Saúde Bucal na Estratégia Saúde da Família, com carga horária de 40h, na modalidade EAD, com atividades síncronas (04 encontros via plataforma virtual) e assíncronas. Esta Turma será para as Regiões Baía da Ilha Grande, Centro-Sul, Médio Paraíba e Metropolitana I. As inscrições foram encerradas e as atividades iniciarão no dia 30/08/2022. Com esta turma, contemplará todas as regiões de saúde do estado.

**8. Ampliando conhecimentos sobre a importância do quesito cor/raça em saúde: Lilian Freitas - COOASPSV/SAPV/SES-RJ** - A Lilian da Superintendência de Atenção Psicossocial e Populações em Situação de Vulnerabilidade/Coordenação de Ações em Saúde para Populações em Situação de Vulnerabilidade da SES informou sobre as capacitações realizadas em 2021, na modalidade *on-line* em parceria com os Núcleos de Educação Permanente em Saúde (NEPs), do Hospital Estadual Azevedo Lima, Hospital Universitário Pedro Ernesto e Hospital do Câncer (INCA III). Esses encontros foram uma oportunidade de troca de informações e experiências entre os técnicos e sobre a importância do preenchimento do quesito raça e cor e também sobre o racismo estrutural. Informou que recentemente a Coordenação Geral de Gestão de Sistemas de Informação em Saúde (MS) emitiu um Ofício informando que a partir de outubro deste ano o campo "Sem Informação" dos sistemas SIA e SIH deixará de existir, inclusive nos subsistemas de coleta (BPA, APAC), evitando que as pessoas não preencham os dados sobre raça e cor. Lilian expôs que a informação sobre o quesito é autodeclarada, ou seja deve ser respondida pela própria pessoa, o que nem sempre acontece. Muitas vezes, o profissional assinala o campo "Sem informação", ao invés de perguntar ao usuário como ele se autodeclara, ou ainda quando eles não compreendem a importância de informar ou não aceitam sua própria cor; ou ainda pela falta de tempo para o



Governo do Estado do Rio de Janeiro  
Secretaria de Estado de Saúde  
Subsecretaria Geral  
Superintendência de Educação em Saúde

preenchimento, pois nem sempre há um técnico responsável pelo preenchimento. A capacitação explica a importância da informação correta e de informar ao usuário que esses dados ajudam no planejamento das ações de saúde para a população. Informou que será realizada nova capacitação para as unidades que mostrarem interesse e será estendida para os municípios. Regina Canedo informou que as capacitações foram proveitosas para troca de experiências nessa temática e acrescenta que a coordenação enviaria o material de divulgação e inscrição. Lilian Freitas perguntou se alguém tinha dúvidas, expôs que SIA é o Sistema de Informações Ambulatoriais, SIH (Sistemas de Informação Hospitalares), BPA (Boletim de Produção Ambulatorial), APAC (Autorização de Procedimentos de Alta Complexidade). Carina falou sobre o material elaborado pelo GT de Formação Profissional, que continha muitas informações sobre o preenchimento do quesito raça e cor, solicitou o envio desse material para divulgação. Lilian Freitas informou que iria encaminhar.

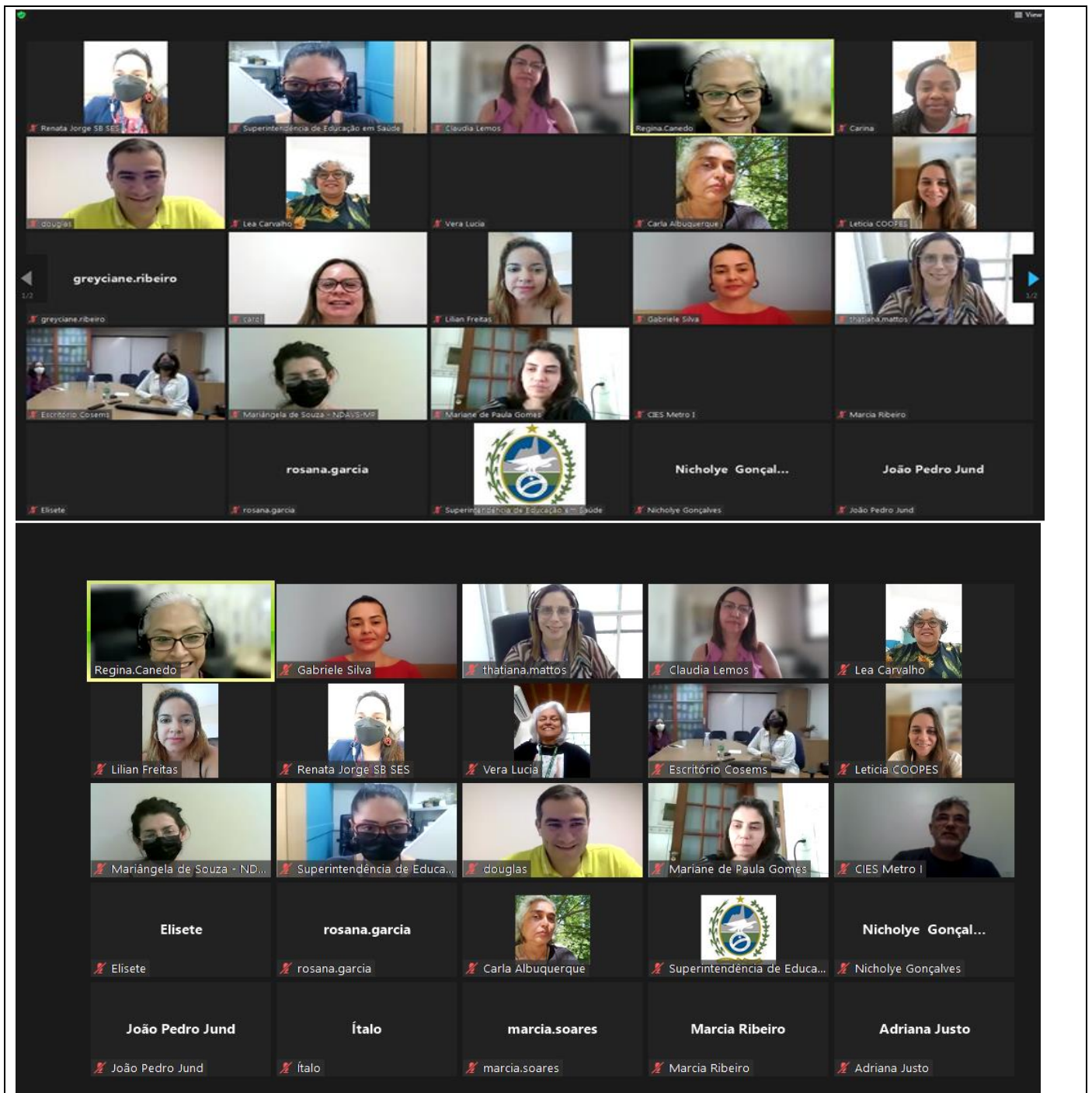
**9. Lançamento da 5ª edição do Boletim Educação em Debate:** Carina Pacheco - SUPES/SES-RJ. A Superintendência de Educação em Saúde lançou a sua 5ª edição do Boletim Educação em Debate, trazendo informações sobre educação, ensino e pesquisa para os profissionais de saúde, estudantes e usuários. Nesta edição, trouxemos a apresentação do Núcleo de Educação Permanente do Hospital Estadual Getúlio Vargas (NEP/HEGV) para contar a experiência com a implantação e implementação de um Ambiente Virtual de Aprendizagem intitulado VIRTUANEP; apresentamos os encontros com os Coordenadores de Educação Permanente regionais; apresentamos a importância da Atenção Primária à Saúde no cuidado qualificado às pessoas com Doença Falciforme; apresentamos o Mestrado Profissional em Saúde Coletiva da SES/RJ em parceria com o Instituto de Medicina Social (IMS/UERJ) iniciará a terceira turma em agosto de 2022; apresentamos o curso de Cuidador em Saúde Mental e o curso de qualificação pedagógica para instrutores do curso introdutório para o ACS promovido pela ETIS e finalizamos apresentando o novo programa de Estágio Bolsista em Gestão de Políticas Públicas de Saúde – GPPS, promovido pela SES-RJ. Informamos ainda que a edição já foi enviada para os participantes da Comissão.

**PAUTA:**

**1. Aquisição de medicamentos do componente especializado da Assistência Farmacêutica no estado do Rio de Janeiro, 2017-2021:** Gabriele Santos da Silva – Mestrado (parceria SES-RJ e IMS/UERJ) - A apresentação da dissertação abordou a contextualização temática de estudo, tratando na sequência dos seguintes pontos: (a) Política Nacional de Assistência Farmacêutica (PNAF), através da Resolução nº 338/2004, que tem o medicamento como insumo essencial e visando o acesso e ao seu uso racional; a Portaria nº 204/2007, que regulamenta o financiamento e a transferência dos recursos federais na forma de blocos de financiamento, dividindo a Assistência Farmacêutica sob a forma de três componentes, e o Componente Especializado, foco desta dissertação; (b) as aquisições na Administração Pública, onde se descreve as características e atributos do ciclo de compras. Apresenta a justificativa para a realização da dissertação, fundamentada em seis pilares. Detalhou os objetivos do estudo e os resultados alcançados. Apresentou o cenário das aquisições e o perfil das compras de medicamentos do CEAF na SES-RJ, considerando as modalidades de compra, os resultados das licitações, as classes terapêuticas dos medicamentos envolvidos nos processos de compras e os quantitativos solicitados. Centrou-se em trazer as etapas do processo de aquisição, que culminou nos fluxos de execução dos processos de compras nas modalidades Adesão, Dispensa de Licitação e Licitação (Pregão Eletrônico), o tempo de execução dos processos de aquisições e suas macro etapas na Licitação (principal modalidade de compra utilizada na SES). Em sequência aborda as estratégias para melhorar a eficiência das compras, a partir da identificação dos gargalos existentes no ciclo das mesmas. Por fim, as considerações finais com a exposição dos principais achados.



Governo do Estado do Rio de Janeiro  
Secretaria de Estado de Saúde  
Subsecretaria Geral  
Superintendência de Educação em Saúde



Encaminhamentos: As apresentações foram enviadas aos participantes da CIES-RJ.

Nova Reunião: (x) Sim () Não

Data marcada prevista: 20/09/2022

Elaborado pela equipe da Superintendência de Educação em Saúde, com os relatos recebidos.